

brillant; toutefois ils reconnaissent qu'on ne voit pas en quoi se distingue le mâle choisi.

J'étais depuis longtemps désireux de contempler ces ébats si curieux; mais notre pays, moins bien partagé que l'Amérique du Nord en Salticides élégamment vêtus, ne se prête guère à ces recherches. En fait, un seul de nos Salticides présente un dimorphisme sexuel accentué et comparable à celui qui a provoqué les études de G. et E. PECKHAM: c'est le *Saitis barbipes* E. Simon, très commun dans le midi de la France (1). Tandis que la femelle est peu colorée, et de forme normale, le mâle est orné de poils brillamment colorés, et se distingue encore mieux par les pattes de la troisième paire, qui sont plus longues que les autres, aplaties, et ornées de franges de poils colorés. On devine que ce sont ces pattes qui sont les instruments de la danse.

En effet, ayant capturé en juin 1914, à Banyuls-sur-Mer (Pyrénées-Orientales) un certain nombre d'individus des deux sexes, je les plaçai dans la même cage et je vis presque immédiatement les mâles se livrer à des manœuvres fort curieuses, qui ressemblaient beaucoup à celles décrites par G. et E. PECKHAM. Brusquement ils élèvent leurs pattes de la troisième paire de manière qu'elles forment entre elles un grand V et, dans cette attitude, ils avancent, tournent, virevoltent, reculent inlassablement, tout en abaissant ou en relevant ces pattes. Parfois une seule des deux pattes s'élève, ne figurant plus qu'une des branches du V, parfois aussi les deux pattes sont tendues en croix, horizontalement. Il semblerait bien que ce soient là des actes réfléchis, destinés à séduire la femelle et à lui permettre de choisir le plus habile danseur, ainsi que l'ont admis les deux auteurs américains.

Sans idée préconçue il m'est arrivé alors, faute de femelles, d'enfermer ensemble un certain nombre de mâles. Quelle n'a pas été ma surprise de voir ces petits mâles se livrer exactement aux mêmes gestes qu'en présence des femelles. Cette observation, faite d'une façon un peu involontaire à Banyuls-sur-Mer en juin 1914, je l'ai répétée, à dessein cette fois, tout récemment (juin 1922) à Paris, avec des *Saitis barbipes* que je venais de prendre à Cavalaire (Var), et j'ai obtenu exactement le même résultat. Les mâles se comportent de la même manière lorsqu'ils sont entre eux que lorsqu'ils sont avec des femelles, et exécutent les gestes caractéristiques de la « danse nuptiale ».

Il semble dès lors que l'on doive chercher de ces faits une autre explication que la sélection sexuelle. Sans doute on peut objecter que les

(1) Le *Saitis barbipes* remonte le long de la côte atlantique jusqu'en Bretagne, mais il n'y est pas commun.

mâles se reconnaissent spécifiquement et que leur combativité naturelle déclenche ces actes, la compétition des mâles étant toujours le prélude de l'accouplement. Et en effet G. et E. PECKHAM ont signalé de ces attitudes chez les mâles en lutte, mais en présence de la femelle. Cependant j'ai observé un fait qui ruine cette objection. En suivant ces mâles dans la nature je les ai vus de temps en temps faire ces mêmes gestes, bien que, absolument seuls, ils ne fussent provoqués par aucun mâle ni aucune femelle.

Je crois que ces actes n'ont nullement pour but d'attirer l'attention de la femelle ni de faire devant elle l'étalage de gestes séducteurs. C'est tout simplement l'interprétation externe de la grande excitation physiologique dont sont doués les mâles au moment de l'activité génitale. Leur origine est la même que la parure plus ou moins brillante, l'ornementation si variée que présentent les mâles de tant de groupes d'animaux. Ce sont des réflexes, qui peuvent être accélérés par des sentiments violents tels que le désir de combattre à la vue d'un autre mâle, ou le désir de l'accouplement à la vue de la femelle.

Supposer à celle-ci un discernement du mâle le mieux doué, c'est lui donner gratuitement un sens esthétique dont rien ne démontre l'existence. Rien ne prouve d'ailleurs que le choix de la femelle serait bien favorable à l'amélioration de l'espèce, car le meilleur danseur n'est pas forcément le meilleur reproducteur, non plus que le plus brillant mâle. Un mâle tout épilé, dénudé, dépourvu de sa parure, peut s'accoupler sans préjudice pour l'espèce, puisque les traumatismes ne sont pas transmis aux descendants.

J'ai tout lieu de croire, au contraire, que la femelle accepte passivement le mâle qui se présente.



QUELQUES ARAIGNÉES NOUVELLES OU PEU CONNUES DU BRÉSIL

par MELLO-LEITÃO

Famille ZODARIIDAE

Storena petropolitana, n. sp. (Fig. 1). — ♀ 5 mm. — Céphalothorax très convexe, ovale, peu atténué en avant, pourvu d'une strie médiane thoracique très reculée. Yeux postérieurs en ligne fortement procurvée, les médians séparés l'un de l'autre d'environ un diamètre et distants des latéraux postérieurs d'environ cinq diamètres, et assez plus petits que ces derniers. Yeux antérieurs en ligne aussi fortement procurvée, les médians plus petits, contigus, séparés des latéraux d'environ trois diamètres et formant une ligne droite avec les latéraux postérieurs. Yeux latéraux antérieurs contigus et plus petits que les latéraux postérieurs. Quadrilatère des yeux médians presque quatre fois plus haut que large et plus étroit en avant. Bandeau convexe, très large, vertical, aussi large que le plus grand diamètre du quadrilatère des yeux médians. Lames maxillaires fortement inclinées, très larges au niveau de l'insertion des pattes-mâchoires; la troncature apicale pourvue d'une scopula dense de poils noirs, dirigés en avant. Pièce labiale triangulaire, beaucoup plus large que longue. Sternum presque aussi large que long, terminé en pointe entre les hanches postérieures, largement tronqué en avant, Tibias antérieurs pourvus de 1-1 petites épines inférieures; les métatarses avec une épine basale et 2 apicales inférieures. Tarses garnis de trois griffes, les supérieures, avec de nombreuses dents. Abdomen ovale court. Il y a seulement deux filières.

Céphalothorax et chélicères marron foncé, avec des nuances violettes. Pièce labiale et lames maxillaires marron foncé, testacées aux sommets. Sternum marron. Pattes brun jaunâtre. Abdomen marron violacé; le dos pourvu de trois paires de taches jaunes et d'une tache allongée postérieure sur la ligne médiane. Côtés de l'abdomen garnis de trois bandes obliques testacées; la première au tiers antérieur et les deux autres au tiers postérieur. Face ventrale pourvue de quatre taches latérales et une médiane testacées, la médiane juste en avant

des filières; sur la ligne médiane il y a une bande violet pâle. Filières jaune pâle. Épigyne fauve, garni de deux taches latérales très noires.

Hab. : Petropolis.

Famille PHOLCIDAE

Physocyclus dubius, n. sp. (Fig. 2). — ♀ 7 mm. — Céphalothorax un peu plus long que large, pourvu d'une petite élévation conique juste en arrière de la strie thoracique. Région cephalique très élevée, non bifide. Yeux postérieurs égaux, en ligne récurvée. Yeux antérieurs en ligne procurvée, presque contigus, les médians médiocres. Quadrilatère des yeux médians un peu plus large que long. Bandeau assez large, proclive. Chélicères pourvues, à la marge inférieure, au delà de la pointe mobile, d'une seconde pointe cylindrique et tronquée. Sternum largement échancré en arrière, légèrement convexe. Pièce labiale environ aussi longue que large. Abdomen globuleux.

Yeux dans des taches noires. Céphalothorax jaune, garni d'une large bande brune sur la ligne médiane, en avant de la strie thoracique, et, de chaque côté, de taches sombres. Bandeau et chélicères brun foncé. Sternum marron, jaunâtre au milieu. Pièce labiale et lames maxillaires de la même nuance que le bandeau. Pattes jaunes, garnies de quelques anneaux sombres à la base et à la pointe des fémurs, des tibias et des métatarses. Abdomen gris, pourvu d'une bande longitudinale pâle sur la ligne médiane et, sur les côtés, de nombreux petits points marron foncé, groupés en des aires irrégulièrement disposées. Épigyne grand, triangulaire, le sommet antérieur pourvu d'une petite apophyse récurvée.

Hab. Pindaré (Maranhão).

Pholcophora juruensis, n. sp. (Fig. 3 et 4). — ♂ 7 mm. — Céphalothorax presque aussi long que large, convexe. la strie thoracique très profonde; la région céphalique bien distincte, mais non bifide. Yeux postérieurs grands, égaux, en ligne récurvée. Yeux antérieurs presque contigus, en ligne très légèrement procurvée, les médians presque aussi grands que les latéraux. Quadrilatère des yeux médians un peu plus large que long. Bandeau sous-vertical, une fois et demie plus large que les chélicères. Chélicères pourvues d'une apophyse apicale interne, d'une crête chitineuse supéro-externe et d'une série de petites granulations antérieures; le crochet très court. Pièce labiale un peu plus large que longue, convexe au bord anté-

rieur. Lames maxillaires étroites, très inclinées, contiguës au-devant de la pièce labiale. Abdomen globuleux. Les pattes-mâchoires ont le fémur très dilaté, claviforme, la patella presque discoïdale, le tibia globuleux.

Céphalothorax jaune, ombré de brun. Chélicères brunes, la crête chitineuse noire. Sternum jaune, garni de taches marginales brunes. Pièce labiale brune; les lames maxillaires jaunes. Pattes jaunes, pourvues d'anneaux sombres au sommet des fémurs, à la base et au sommet des tibias. Abdomen grisâtre, garni de nombreuses petites taches bleu foncé; la face ventrale concolore. Pattes mâchoires jaunes: la base des fémurs, une petite tache sur la base des tibias et sur le sommet des fémurs, et les tarsi brun noir.

Hab. : Alto-Juruá. (Coll. ALVARO LEITAO).

Spermophora maculata Keyserling, 1891 (Fig. 5). — ♂ 2 mm. — Yeux antérieurs plus grands que les postérieurs; ceux-ci en ligne récurvée. Bandeau fortement proclive. Chélicères courtes, faibles, dépourvues d'apophyses. Sternum arrondi au bord postérieur. Pièce labiale plus large que longue.

Céphalothorax jaune, pourvu d'une bande marron sur la ligne médiane, très large en avant, terminant sur la strie thoracique. Presque sur le bord postérieur, il y a, sur la ligne médiane, une tache noire. Bandeau garni d'une mince bande brune sur la ligne médiane. Chélicères brunes. Sternum et lames maxillaires jaunes, la pièce labiale brune. Abdomen ovale, presque aussi haut que long; la face ventrale jaune concolore; le dos et les côtés garnis de taches rondes, bleu foncé.

Hab. : Nitheroy (État de Rio de Janeiro). La femelle a été décrite par KEYSERLING, de Blumenau (Sta Catharina).

Metagonia heraldica, n. sp. (Fig. 6 et 7). — ♂ 2,3 mm. — Céphalothorax presque circulaire. Yeux postérieurs en ligne récurvée; pas d'yeux médians antérieurs. Les deux groupes oculaires éloignés moins d'un diamètre oculaire. Bandeau environ deux fois plus haut que les chélicères; celles-ci larges, courtes, pourvues d'une petite apophyse apicale interne. Sternum plus large que long, au bord antérieur fortement échancré de part et d'autre de la pièce labiale, qui est assez plus large que longue. Abdomen haut, bifide en arrière.

Céphalothorax jaune; toute la région postérieure marron foncé, garnie aux bords d'une grosse tache jaune qui se continue avec la région céphalique; dans cette région marron il y a une petite strie médiane antérieure jaune, et, en arrière il y a aussi trois minces

lignes inclinées pâles, de sorte que le céphalothorax, vu par-dessus, semble garni d'une fleur de lis. Bandeau pourvu d'une très large bande médiane longitudinale noircie. Chélicères marron foncé. Pattes jaunes, aux fémurs et tibias annelés de brun. Sternum blanchâtre, pourvu d'une grosse tache postérieure, d'une antérieure, sous la pièce labiale, et de trois autres marginales sur chaque bord latéral; toutes ces taches, aussi bien qu'une mince bordure antérieure, marron-foncé. Pièce labiale marron foncé; les lames-maxillaires aux pointes pâles. Abdomen brun-jaunâtre; la face ventrale concolore; la face dorsale, les côtés et la face postérieure mouchetés de noir et d'argenté. Pattes-mâchoires marron-foncé; le bulbe testacé.

♀. — 2,3 mm. La disposition des yeux, les chélicères, la pièce labiale et le sternum semblables à ceux du mâle.

Céphalothorax brun testacé, pourvu, à la région thoracique, de deux bandes parallèles; juste en avant de ces deux bandes, qui touchent le bord postérieur, deux autres bandes inclinées; en avant de la terminaison latérale des bandes antérieures, de chaque côté, une petite tache; tous ces dessins brun foncé. (Ils représentent la fleur de lis du mâle morcelée par le jaune plus abondant.) Pattes, sternum, pièce labiale et lames maxillaires comme chez le mâle. Chélicères testacées. Abdomen un peu plus haut, avec deux élévations arrondies plus marquées. Épigyne fauve, plan, plus large que long.

Hab. : Petropolis (État de Rio de Janeiro).

Psilochorus nigridentis, n. sp. (Fig. 8 à 11). — ♂ 3,5 mm. — Céphalothorax un peu plus large que long; la région céphalique beaucoup élevée. Yeux postérieurs égaux, en ligne assez procurvée. Yeux antérieurs en ligne droite, les médians beaucoup plus petits que les latéraux. Bandeau presque vertical, un peu plus haut que les chélicères. Chélicères courtes, pourvues d'une robuste apophyse au tiers basal du dos, courbée, dirigée en avant et en haut, et, au tiers apical, d'une robuste dent presque cylindrique, inclinée en dedans. Sternum très large, arrondi au bord postérieur; pièce labiale échan-crée au bord antérieur.

Céphalothorax jaune, garni d'une large bande sombre sur la ligne médiane. Chélicères, pattes-mâchoire et lames maxillaires jaunes. Pièce labiale brune; sternum orangé. Pattes jaunes, pourvues d'anneaux pâles au sommet des fémurs et des tibias. Abdomen : face ventrale jaune, garnie d'une grande tache orange sur la région épigastrique; le dos bleu pâle, moucheté de petites taches bleu foncé, en séries plus ou moins régulières.

♀. — 3,2 mm. Coloration bien plus foncée; tout ce qui, chez le mâle, est jaune, chez la femelle est fauve. Pattes fauve-noir, garnies d'anneaux jaunes. Épigyne excessivement élevé.

Hab. : Pindaré (Maranhão).

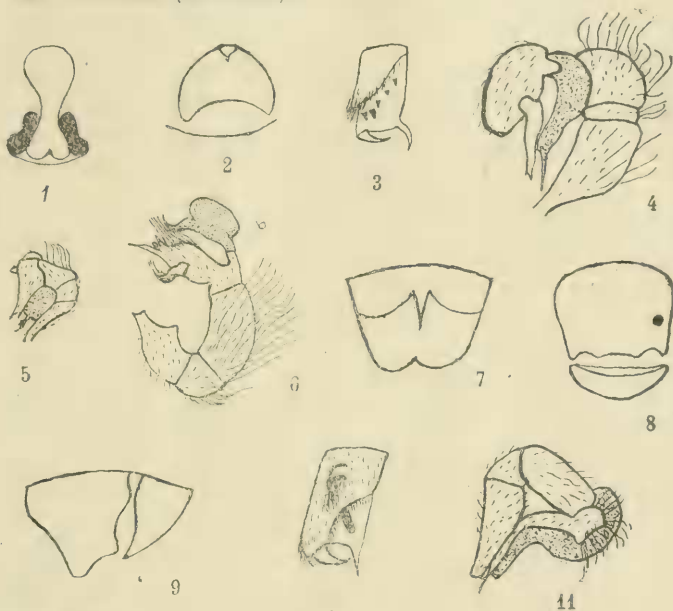


Fig. 1. Épigyne de *Storena petropolitana*, n. sp. — Fig. 2. Épigyne de *Physocyclus dubius*, n. sp. — Fig. 3. Chélicère de *Pholcophora juruensis* (♂), n. sp. — Fig. 4. Patte-mâchoire de *Pholcophora juruensis* (♂), n. sp. — Fig. 5. Patte-mâchoire de *Spermophora maculata* Keyserling (♂). — Fig. 6. — Patte-mâchoire de *Metagonia heraldica*, n. sp. (♂). — Fig. 7. Épigyne de *Metagonia heraldica*, n. sp. (♀). — Fig. 8. Épigyne de *Psilochorus nigridentis*, n. sp. (♀). Vue ventrale. — Fig. 9. Épigyne de *Philochorus nigridentis*, n. sp. (♀). Vue latérale. — Fig. 10. Chélicère de *Philochorus nigridentis* (♂). — Fig. 11. Patte-mâchoire de *Philochorus nigridentis* (♂).

Litoporus agricola, n. sp. — ♀ 3 mm. — Yeux postérieurs en ligne assez procurvés, égaux. Yeux antérieurs nettement séparés, les médians environ douze fois plus petits que les latéraux, en ligne droite. Groupe trapézoïde des yeux médians beaucoup plus large que long. Abdomen presque globuleux.

Céphalothorax jaune pâle, pourvu d'une large bande marron foncé sur la ligne médiane, occupant toute la région céphalique. Pattes jaune pâle, garnies d'anneaux sombres au sommet des fémurs et à la base des tibias; il y a aussi un mince anneau blanc au sommet des tibias. Chélicères, pièce labiale, lames maxillaires et sternum jaunes. Abdomen : face ventrale blanchâtre concolore; le dos bleu foncé, garni d'une bande longitudinale pâle sur la ligne médiane, pourvue de trois petites branches inclinées au dehors et en arrière et d'une autre inclinée en avant; au tiers antérieur du dos il y a deux bandes presque parallèles à la bande médiane; en arrière, de chaque côté, il y a deux lignes transversales.

Hab. : Campina Grande (Parahyba do Norte). (Coll. Tranquilino LEITAO).

Famille OXYOPIDAE

Peucetia tranquilini, n. sp. (Fig. 12 et 13). — ♂ 10 mm. Céphalothorax élevé, très atténué en avant; la strie thoracique longue et profonde. Bandeau vertical très large, plus haut que le quadrilatère des yeux médians. Yeux médians antérieurs environ quatre fois plus petits que les latéraux, les yeux antérieurs formant un groupe trapézoïde presque aussi long que large. Yeux postérieurs en ligne légèrement procurvée, égaux. Chélicères allongées, assez plus longues que la hauteur du bandeau; le crochet petit et peu robuste. Pièce labiale plus de deux fois plus longue que large, atteignant le milieu des lames maxillaires; celles-ci très allongées, étroites, les bords parallèles. Sternum plus long que large, largement échancré en avant et en arrière, les hanches postérieures séparées plus que son diamètre. Pattes grêles, beaucoup épineuses, les métatarses pourvus de verticilles d'épines apicales. Pattes-mâchoires grêles : la patella un peu plus longue que large, armée d'un petit tubercule spinifère; le tibia deux fois plus long que la patella, pourvu de deux tubercules semblables dorsaux et armé d'une apophyse apicale inféro-interne, en ergot, dirigée en avant; le tarse plus ou moins égal au tibia; le bulbe grand, très compliqué, pourvu d'un petit stylus apical recourbé et d'une longue apophyse basale en faucille de faucheur.

Cette Araignée était probablement vert pâle. Conservée dans l'alcool, elle présente les dessins suivants : céphalothorax jaune-brunâtre, garni de quatre petits points marron foncé, situés en arrière des yeux postérieurs; yeux latéraux antérieurs et les quatre yeux

postérieurs situés dans des taches marron-foncé, presque contiguës; bandeau pourvu d'une petite tache sombre à l'angle antéro-latéral. Chélicères, sternum et hanches jaune brunâtre; maxillaires jaune brunâtre aux pointes noires; pièce labiale plus sombre. Pattes jaunâtres, garnies de petites taches rondes noires, très nombreuses, à la face inférieure des fémurs et à la base des épines des autres articles. Abdomen : face ventrale jaunâtre, garnie d'une bande rouge sur la ligne médiane, au tiers postérieur; le dos jaunâtre, pourvu de deux bandes longitudinales blanches; sur chaque bande il y a une petite tache marron au tiers antérieur et une autre au milieu. Filières inférieures brunes; les autres jaunâtres.

Hab. : Campina Grande (Parahyba do Norte) (Coll. Tranquilino LEITAO).

Famille **SALTICIDAE.**

Agragas concolor, n. sp. (Fig. 14 et 15). — ♂, 6 mm. — Céphalothorax très élevé, la région céphalique parallèle, marquée, de chaque côté, entre les yeux, d'une dépression plus ou moins profonde; la région thoracique très fortement inclinée et marquée, un peu en arrière des yeux postérieurs, d'une strie fine et courte. Les yeux antérieurs en ligne récurvée. Le groupe oculaire assez plus large que long, parallèle, ses très petits yeux intermédiaires situés à peine en dedans des autres et plus rapprochés des latéraux antérieurs que des postérieurs. Bandeau un peu plus étroit que les yeux médians antérieurs. Chélicères verticales, larges, pourvues d'une forte apophyse dentiforme, au tiers médian du bord externe; la marge antérieure armée de deux petites dents peu éloignées, la marge postérieure armée de quatre petites dents serrées. Pattes antérieures beaucoup plus robustes que les autres et assez plus longues; le tibia armé de 2-2-2 épines inférieures (les deux dernières paires presque contiguës) et de 1-1-1 internes; les métatarses armés 2-2-2 épines inférieures. Métatarses postérieurs pourvus de deux verticilles d'épines. Sternum largement échancré en avant, arrondi en arrière; pièce labiale beaucoup plus longue que large; lames-maxillaires un peu dilatées au sommet. Pattes-mâchoires courtes; patella environ trois fois plus longue que large; le tibia beaucoup plus petit que la patella, plus large que long, pourvu d'une forte apophyse apicale inféro-externe; le tarse presque aussi long que le tibia plus la patella; bulbe simple, discoïde, pourvu d'un stylus basal qui accompagne le bord interne du bulbe et le surpasse assez.

Céphalothorax marron, garni de poils oculaires spatulés, flamboyants. Chélicères, sternum, pièce labiale, lames maxillaires et pattes antérieures marron; pattes des trois paires postérieures brunes. Abdomen brun concolore, tout à fait couvert de poils spatulés pâles.

Hab. : Pinheiro (État de Rio de Janeiro).

Noegus nigromaculatus n. sp. (Fig. 16 à 19). — ♀ ♂, 7 mm. — Céphalothorax extraordinairement élevé; la région thoracique très inclinée, pourvue d'une petite strie un peu en arrière des yeux postérieurs. Yeux antérieurs en ligne légèrement récurvée; les très petits yeux intermédiaires bien plus rapprochés des yeux latéraux antérieurs que des postérieurs. Bandeau de la femelle plus étroit que les yeux médians antérieurs; celui du mâle environ un tiers plus large que ces mêmes yeux. Chélicères de la femelle verticales, larges, courtes, robustes, sans apophyses; celles du mâle proclives, armées d'une robuste apophyse apicale externe, recourbée; la marge supérieure, dans les deux sexes, armée d'une très robuste dent près de la base du crochet et d'une autre, beaucoup plus petite et très éloignée; marge inférieure de la rainure armée de quatre dents régulièrement serrées, la proximale la plus robuste. Pièce labiale plus longue que large; lames maxillaires fortement dilatées au sommet. Sternum un peu atténué en avant. Pattes toutes semblables dans les deux sexes; les tibias antérieurs armés de 2-2-2 épines inférieures et de 4-4-4 internes; métatarses armés de 2-2 épines inférieures. Pattes-mâchoires du mâle grêles: le fémur droit, ainsi que la patella, ce dernier article environ six fois plus long que large; le tibia un peu plus petit que la patella, pourvu d'une apophyse spiniforme apicale externe, dirigée en avant; le tarse presque aussi long que le tibia; le bulbe basal, armé d'un court stylus sinueux apical.

Céphalothorax jaune brunâtre; région céphalique revêtue de poils blancs; les taches oculaires très noires; pattes, chélicères, sternum, pièce labiale et lames maxillaires brun. Abdomen testacé, garni de trois ou quatre paires de taches noires serrées, au dos, et de quelques taches de poils argentés irrégulièrement éparses.

Hab. : Pinheiro (État de Rio de Janeiro).

Noegus argenteo-punctatus, n. sp. — ♂ 7 mm. — Espèce très voisine de la précédente, n'en différant que par le coloris et par la forme de la patte-mâchoire.

Céphalothorax brun; les taches oculaires noires, bordées de poils spatulés rouges. Bandeau pourvu d'une grande tache de poils argentés juste au-dessous des yeux médians antérieurs. Pattes brunes,

garnies de poils blancs. Abdomen : face ventrale et filières brunes; le dos brun grisâtre, garni de quatre paires de taches noires, disposées en deux séries longitudinales; entre la deuxième et la troisième paires il y a quatre très petites taches noires plus rapprochées, formant un carré, en avant de la première paire des grandes taches deux taches de poils argentés et entre la première et la deuxième paires de taches noires une file transverse de quatre taches de poils argentés, puis, entre la deuxième et la troisième paires de taches noires, une autre série de trois taches de poils argentés; juste en arrière de la médiane de ces taches, une autre plus petite, presque contiguë.

Hab. : Pinheiro (État de Rio de Janeiro).

Scopocyra atypica, n. sp. — ♂ 5 mm. — Céphalothorax chagriné, très élevé; la région thoracique fortement déclive, dépourvue de strie. Région oculaire environ un quart plus large que longue, parallèle, beaucoup plus étroite en arrière que le céphalothorax; les petits yeux de la deuxième série presque aussi éloignés des yeux antérieurs que les postérieurs. Yeux antérieurs en ligne légèrement recurvée. Bandeau glabre, beaucoup plus étroit que le diamètre des yeux médians antérieurs. Chélicères robustes, très convexes, pourvues, à la marge supérieure de la rainure, d'une robuste apophyse trifide; et, à la marge inférieure, de trois dents, une conique, angulaire; une autre peu en avant, en forme de carène bifide et la troisième, aussi bifide, située presque à la base des chélicères. Sternum petit, étroit, terminé en pointe en arrière, juste en avant des hanches des pattes postérieures, qui sont contiguës; largement échancré en avant. Lames maxillaires un peu dilatées au sommet. Pattes antérieures beaucoup plus longues et plus robustes que les autres; les tibias antérieurs armés de 2-2-2 épines inférieures, à la moitié apicale, 1-1 à la face interne et 1 à la face externe; les métatarses pourvus de 2-2 épines inférieures. Pattes postérieures plus longues que celles de la troisième paire, pourvues d'épines verticillées aux métatarses.

Céphalothorax fauve noir, orné de poils spatulés brun et jaune. Chélicères garnies de squamules blanches. Pattes, pièce labiale et lames maxillaires fauve noir, les pattes ornés de taches de squamules brunes et jaunes. Abdomen rouge foncé, avec une bordure et deux bandes dorsales de squamules jaunâtres. Patte-mâchoire : patella un peu plus longue que large; tibia plus petit que la patella; tarse plus long que le tibia plus la patella; le bulbe basal, pourvu d'un stylus recourbé en spirale.

Hab. : Pinheiro (État de Rio de Janeiro).

Thiodina candida, n. sp. — ♀ 7 mm. — Céphalothorax, court, très élevé, la région thoracique fortement déclive, pourvue d'une petite strie, située un peu en arrière des yeux postérieurs. Région oculaire beaucoup plus large que longue, parallèle, les petits yeux du deuxième rang plus rapprochés des yeux latéraux antérieurs que des yeux postérieurs. Bandeau plus étroit que le diamètre des yeux médians antérieurs, tout couvert de poils épais et denses. Chélicères verticales, pourvues à la marge supérieure de la rainure, de trois petites dents et à la marge inférieure de deux dents presque contiguës. Sternum très atténué en avant, terminé en arrière en pointe arrondie, en avant des hanches postérieures. Pièce labiale beaucoup plus longue que large. Abdomen ovale-allongé. Filières égales, les supérieures beaucoup plus grêles que les inférieures. Pattes antérieures un peu plus robustes que les autres; les tibias pourvus de 2-2-1 poils bulbeux inférieurs à la moitié basale, et 2-2 toute petites épines inférieures à la moitié apicale; métatarses très atténués vers le sommet, armés de 2-2 courtes épines inférieures. Pattes des deux dernières paires très épineuses; les métatarses de la troisième paire ont deux verticilles et ceux de la quatrième trois verticilles.

Céphalothorax jaune; la région céphalique blanche, ornée de deux taches fauves inclinées, juste en arrière des yeux postérieurs; taches oculaires noires; au dehors des taches noires antérieures il y a de longs poils dressés, bruns, à extrémités noires. En dessus des yeux médians antérieurs et dans le bandeau il y a de longs poils soyeux blanchâtres. Chélicères, pièce labiale, lames maxillaires, sternum, pattes et pattes-mâchoires jaune brunâtre. Abdomen tout blanc, réticulé de brun pâle. Épigyne fauve. Filières jaune brunâtre.

Hab. : Pinheiro (État de Rio de Janeiro).

Cotinusa trimaculata, n. sp. (Fig. 20). — ♀ 4 mm. — Céphalothorax déprimé, bas, allongé, presque parallèle, la strie thoracique assez en arrière des yeux postérieurs et précédée d'une petite dépression récurvée; la région céphalique beaucoup plus petite que la thoracique. Groupe oculaire parallèle, environ un quart plus large que long, presque aussi large en arrière que le céphalothorax; ses petits yeux intermédiaires sont près de deux fois plus rapprochés des antérieurs que des postérieurs. Les yeux antérieurs très inégaux et subcontigus, les médians environ cinq fois plus grands que les latéraux, en ligne presque droite. Bandeau assez plus étroit que le diamètre des yeux antérieurs médians. Pièce labiale plus longue que large, dépassant

sant le milieu des lames maxillaires. Sternum plus long que large, un peu atténué en avant, pointu en arrière, entre les hanches postérieures. Abdomen allongé, pointu, déprimé, bas, le dos presque plan. Filières supérieures beaucoup plus minces que les inférieures et un peu plus longues, l'article apical retourné en dedans. Pattes antérieures plus robustes que les autres; les tibias épais, sans poils bulbeux, armés de 2 petites épines apicales inférieures; les métatarses courts, un peu plus longs que les tarsi, plus petits que les patellas, garnis de 2-2 courtes épines inférieures. Pattes postérieures plus longues que celles de la troisième paire et pourvues de quelques épines tibiales et métatarsales.

Céphalothorax jaune-pâle; la région céphalique pourvue d'une grande tache blanche, garnie de deux autres petites taches noires; taches oculaires noires; les yeux antérieurs pourvus d'une bordure fauve. Chélicères, pièce labiale, lames-maxillaires, sternum, pattes et pattes-mâchoires jaunes. Abdomen: face ventrale jaune, orné de deux stries noires, presque transverses situées très en arrière, de chaque côté des filières; dos jaune, garni, sur la ligne médiane, de trois grandes taches coccinées, sériées. Filières jaunes. A chaque marge de la rainure des chélicères il y a trois petites dents.

Hab. : Petropolis (État de Rio de Janeiro).

Myrmarachne brasiliensis, n. sp. (Fig 21 et 22). — ♂ 5 mm. — Céphalothorax très allongé; la région céphalique légèrement arrondie de chaque côté, presque plane en dessus, un peu convexe au-dessus de chacun des yeux postérieurs; la région thoracique plus longue que le groupe oculaire, légèrement atténuée en arrière où elle est légèrement tronquée et finement rebordée, plus basse que la céphalique dont elle est séparée par un changement de plan et par une constriction. Les yeux antérieurs à peine séparés figurent une ligne droite; ils sont séparés du bord par un étroit bandeau garni de longues barbes parsemées. Le groupe oculaire est un peu plus large que long, parallèle, à peine plus étroit en arrière que le céphalothorax; ses petits yeux de la deuxième ligne un peu plus rapprochés des antérieurs que des postérieurs. Chélicères projetées en avant, horizontales, presque aussi longues que le céphalothorax, planes en dessus et finement carénées sur les bords, coupées droit et juxtaposées au côté interne, un peu arquées à l'externe, atténuées à la base et à l'extrémité, mais sans l'angle interne saillant en forme de dent; crochet très allongé et sinueux; le bord interne de la rainure armé de quatre dents séparées; le bord externe (inférieur) crénelé et garni d'une série de

crins basaux. Pièce labiale beaucoup plus longue que large; lames maxillaires étroites et longues, dilatées au sommet, avec l'angle externe obtus, et garnies, dans l'angle interne tronqué, d'une épaisse scopula. Sternum étroit et long, brièvement acuminé entre les hanches antérieures, puis régulièrement dilaté jusqu'au second espace inter-

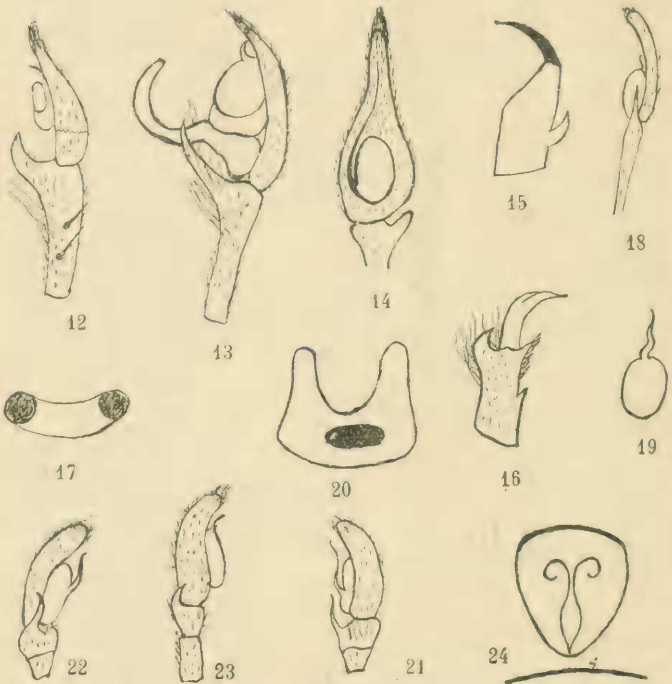


Fig. 12. Patte-mâchoire de *Peucetia tranquilini*, n. sp. (♂) face supéro-interne. — Fig. 13. Id. de *Peucetia tranquilini*, n. sp. (♂) face interne. — Fig. 14. Patte-mâchoire de *Acragas concolor*, n. sp. (♂) face inférieure. — Fig. 15. Id. Chélicère. — Fig. 16. Chélicère de *Nægus nigromaculatus*, n. sp. (♂). — Fig. 17. Epigyne de *Nægus nigromaculatus*. — Fig. 18. Id. Patte-mâchoire du ♂, face externe. — Fig. 19. Id. Bulbe, ♂, face ventrale. — Fig. 20. Epigyne de *Colinusa trimaculata*, n. sp. (♀). — Fig. 21. Patte-mâchoire de *Myrmarachne brasiliensis*, n. sp. (♂) face interne. — Fig. 22. Id. *ibid.*, face externe. — Fig. 23. Patte-mâchoire de *Marpissa rubriceps*, n. sp. (♂). — Fig. 24. Epigyne de *Rudra proxima* (♀), n. sp.

coxal, où il est subanguleux, se terminant en pointe subaiguë entre les hanches postérieures. Les hanches de la première paire un peu plus longues que les autres; celles-ci largement séparées de celles de la troisième paire par un espace coupé d'une fine lanière chitineuse. Pattes minces. Les tibias de la première paire armés de 2-2-2 épines inférieures; les métatarses armés de 2-2. Pattes des deux paires postérieures presque mutiques. Abdomen étroit, presque cylindrique, aussi long que le céphalothorax, marqué, vers son tiers médian, d'une constriction et attaché par un long pédicule.

Bord antérieur de la région céphalique, taches oculaires et deux petites taches virguliformes au milieu de la région céphalique noires; tout le reste du corps de l'araignée jaune de soufre. Les fascicules sous-unguëaux et les scopulas des lames maxillaires noirs. Pattes-mâchoires courtes: le fémur dilaté; la patella aussi longue que large, dilatée au sommet; le tibia aussi long que la patella, mais beaucoup plus dilaté, pourvu d'une apophyse courbe, spiniforme, sur son bord apical externe et d'une autre plus longue, plus délicate, sinueuse, sur son bord apical interne; le tarse court, ovale, étroit et très obtus, un peu déprimé et pileux en dessus, dans sa moitié apicale, en recouvrant un bulbe ovale, pourvu d'un stylus sous-basal long, sinueux, dirigé en avant, atteignant presque l'extrémité du tarse.

Hab. : Petropolis (État de Rio de Janeiro).

Sarinda maria (Peckham, 1892). — ♂ 6 mm. — Céphalothorax presque parallèle; la région céphalique un peu inclinée en avant et un peu convexe; la thoracique un peu plus longue que la céphalique et assez plus basse, déprimée en arrière des yeux postérieurs, très convexe, pourvue d'une dépression vers son tiers postérieur, un peu atténuée en arrière où elle est obtusément tronquée. Yeux antérieurs gros, très inégaux et subcontigus, en ligne légèrement récurvée; les petits yeux de la deuxième ligne au milieu du groupe oculaire qui est parallèle et plus large que long. Bandeau médiocre, environ deux fois plus étroit que le diamètre des yeux médians antérieurs, garni de longs poils recourbés. Chélicères verticales, courtes, un peu divergentes, sternum étroit, allongé, arrondi en arrière, presque parallèle et largement échancré en avant. Pièce labiale plus longue que large, échancrée au sommet; les lames maxillaires très dilatées au sommet. Pattes minces. Tibias de la première paire armés de 2-2-2 épines inférieures; les métatarses pourvus de 2-2 épines inférieures. Pattes des deux paires postérieures presque mutiques. Abdomen ovale-court, sans constriction et attaché à un long pédicule. Pattes-

mâchoires: patella un peu plus longue que large; tibia environ trois fois plus long et plus robuste que la patella, pourvu d'une touffe très dense de poils plumeux; tarse aussi long et aussi épais que le tibia, garni de poils plumeux semblables; bulbe basal, presque rond, pourvu d'un court stylus pointu.

Chélicères et céphalothorax noirs; sternum presque noir; pièce labiale et lames maxillaires brun foncé, aux pointes pâles. Pattes-mâchoires noires. Hanches et trochanters de la première, deuxième et dernière paires testacées, ceux de la troisième paire noirs; fémurs des deux premières paires noirs, garnis d'une bande sombre de chaque côté; les autres articles bruns, ainsi que les fémurs des deux paires postérieures. Abdomen marron foncé, couvert de poils blancs et garni d'une bande transverse pâle au tiers moyen; bande inclinée de chaque côté en arrière et en bas. Filières pâles. Face ventrale brun foncé.

Hab. : Paraná. La femelle est décrite par PECKHAM de Chapada.

Sarinda zorodes, n. sp. — ♀ 2,5 mm. — Céphalothorax presque parallèle; la région céphalique plane, chagrinée, très légèrement inclinée en avant; la région thoracique plus basse que la céphalique et un peu plus longue, déprimée en arrière des yeux postérieurs, très convexe. Yeux antérieurs en ligne nettement récurvée; les petits yeux du deuxième rang au milieu du groupe oculaire, qui est parallèle et plus large que long. Bandeau étroit, plus de deux fois plus bas que le diamètre des yeux médians antérieurs, presque glabre. Chélicères verticales, médiocres. Pièce labiale plus longue que large, légèrement échancrée au sommet; lames maxillaires un peu dilatées au sommet. Sternum allongé, arrondi en arrière, les hanches postérieures contiguës, presque parallèle et largement échancré en avant. Pattes minces. Tibias antérieurs armés de 2-2-2 faibles épines inférieures; les métatarses pourvus de 2-2 épines inférieures beaucoup plus robustes que celles des tibias. Abdomen ovale-allongé, sans constriction et attaché à un pédicule médiocre.

Tout le corps de Paraignée très noir. Les hanches de la première, de la deuxième et de la dernière paire testacées; les hanches de la troisième paires noires; pattes des deux premières paires testacées; celles de la troisième paire ont les trochanters et les fémurs noirs, les autres articles testacés; les postérieures ont les trochanters, les fémurs et les tibias noirs, les patellas, les métatarses et les tarses testacés.

Hab. : Pinheiro (État de Rio de Janeiro).

Synemosina fasciata, n. sp. — ♀ 2 mm. — Céphalothorax

allongé; la région céphalique fort élevée, légèrement convexe, un peu plus haute que la thoracique; celle-ci assez plus longue que la céphalique, de laquelle elle est séparée par une profonde constriction cylindrique, d'abord aussi large que la portion céphalique, ensuite presque abruptement atténuée en arrière où elle devient presque cylindrique et prolongée un peu au delà des hanches postérieures. Le groupe oculaire plus long que large et presque parallèle; les yeux antérieurs, très inégaux, en ligne fortement récurvée, en forment presque deux lignes distinctes; les latéraux étant situés au-dessus des médians; les petits yeux de la deuxième ligne sont plus éloignés des postérieurs que des latéraux antérieurs. Abdomen d'abord très étroit, aussi gros que le pédicule, ensuite dilaté, ovale, pointu en arrière, sans constriction médiane; le pédicule court. Sternum étroit et long, presque parallèle, légèrement dilaté entre les hanches de la deuxième et de la troisième paire, terminé en arrière en pointe, largement échancré en avant. Pièce labiale un peu plus longue que large. Pattes minces; les tibias armés de 2-2-2 épines inférieures; les métatarses de 2-2.

Céphalothorax marron foncé, orné, dans la région céphalique, entre les yeux postérieurs, d'un triangle testacé de base antérieure; entre les régions céphalique et thoracique il y a, de chaque côté, une bande testacée, inclinée en avant et en bas, large en dehors, atténuée en dedans, presque touchant celle du côté opposé; juste en arrière de cette bande, il y a, près du bord, un petit triangle testacé, de sommet dirigé en dedans. Sternum, pièce labiale et lames-maxillaires brun pâle. Pattes des deux premières paires blanchâtres; celles de la troisième paire ont les trochanters, les hanches, les fémurs, les patellas et le tiers basal des tibias presque noirs, les deux tiers du tibia, les métatarses et les tarses testacés; les pattes postérieures ont les trochanters et le tiers basal des tibias presque noirs; les fémurs sombres, pourvus d'une grande tache testacée dans la face inférieure; les patellas, les deux tiers des tibias, les métatarses et les tarses testacés. Abdomen: face ventrale brun noir, concolore, la région épigastrique testacée; le dos noir brunâtre, sans scutum, pourvu d'une mince ligne procurvée et de deux bandes droites, plus larges, dans la portion antérieure plus étroite. Filières supérieures sombres, les inférieures testacées.

Hab.: Rio de Janeiro.

Genre *Sarindoides*, n. g.

Céphalothorax allongé, presque parallèle; la région céphalique plane; la région thoracique plus longue que la céphalique et sur le

même plan en avant, puis régulièrement inclinée et atténuée en arrière, pourvue d'une toute petite strie beaucoup éloignée des yeux postérieurs. Yeux antérieurs très inégaux, en ligne légèrement récurvée. Groupe oculaire plus long que large, et plus large en arrière; les petits yeux du deuxième rang au milieu du groupe oculaire. Bandeau plus large que le diamètre des yeux médians antérieurs. Chélicères verticales, courtes; les bords de la rainure tout à fait mutiques. Sternum long, terminé en arrière en pointe, entre les hanches postérieures; largement échancré en avant, les hanches antérieures presque aussi éloignées que celles de la deuxième paire. Hanches de la deuxième paire assez nettement séparées de celles de la troisième paire. Pattes minces; les tibias antérieurs pourvus de 2-2-2 épines inférieures; les métatarses armés de 2-2 épines semblables. Abdomen légèrement étranglé au milieu, attaché à un court pédicule. Ce genre appartient au groupe des *Leptorchestea* par les chélicères mutiques à la marge inférieure, le groupe oculaire plus long que large et plus large en arrière qu'en avant, mais il se distingue très nettement des deux autres espèces de ce groupe par les yeux au milieu du groupe oculaire; de *Leptorchestes* il se distingue par l'armature des tibias antérieurs (2-2-2 épines inférieures) et de *Arægeus* par le sternum largement échancré en avant.

Sarindoides violaceus, n. sp. ♀ 2 mm. — Céphalothorax violet noir, lisse, coriacé. Sternum, chélicères, pièce labiale et lames-maxillaires brun-noir; abdomen noir. Pattes antérieures testacées, ornées d'une bande noire de chaque côté des tibias et des patellas; pattes de la deuxième paire tout à fait testacées; celles de la troisième paire testacées; le fémur et le trochanter noirs; les pattes postérieures testacées, les fémurs noirs et les tibias garnis d'une bande noire de chaque côté.

Hab. : Pinheiro (État de Rio de Janeiro).

Naubolus tristis, n. sp. — ♀ 6 mm. — Céphalothorax chagriné, la région thoracique inclinée, beaucoup plus longue que la céphalique. Groupe oculaire parallèle, plus étroit en arrière que le céphalothorax; les petits yeux de la deuxième ligne au milieu du groupe oculaire; yeux antérieurs en ligne un peu procurvée, les médians environ 4 fois plus grands que les latéraux. Bandeau étroit, la marge pourvue de poils denses. Chélicères très robustes, presque cylindriques, assez proclives, la marge inférieure de la rainure armée d'une très forte dent; la marge supérieure pourvue de 2 dents plus petites, assez éloignées l'une de l'autre; crochet très long, sinueux. Sternum beau-

coup plus étroit en avant, entre les hanches antérieures qui sont presque contiguës. Pièce labiale plus longue que large. Pattes antérieures beaucoup plus robustes que les autres; les tibias antérieurs pourvus de 2-2-2 épines inférieures et les métatarses de 2-2; pattes de la deuxième paire armées comme celles de la première paire; les pattes des deux paires postérieures mutiques. Abdomen court, pointu en arrière.

Céphalothorax noir, garni de squamules blanches; les poils du bandeau blancs aussi. Chélicères, pièce labiale et lames-maxillaires brun-noir. Pattes brun-noir, les hanches des trois paires postérieures brunes, pourvues de squamules dorsales blanches. Abdomen noir; le dos entièrement garni de squamules iridescentes, pourvu d'une bordure antérieure blanche et orné, de chaque côté, de deux bandes presque transversales blanches.

Hab. : Pinheiro (État de Rio de Janeiro).

Marpissa rubriceps, n. sp. (Fig. 23). — ♂ 7,5 mm. — Céphalothorax bas et plan, avec la région thoracique beaucoup plus longue que le groupe oculaire, marquée d'une courte strie située bien en arrière des yeux. Groupe oculaire environ 2 fois plus large que long, parallèle, plus étroit en arrière que le céphalothorax; les petits yeux du deuxième rang plus proches des latéraux antérieurs que des postérieurs; les yeux antérieurs très inégaux. Bandeau très étroit, glabre. Chélicères robustes, divergentes; la marge inférieure armée d'une robuste dent. Sternum arrondi en arrière, plus étroit en avant que les hanches. Pièce labiale plus longue que large, dépassant le milieu des lames maxillaires, qui sont très dilatées au côté externe et pourvues d'une apophyse apicale externe, recurvée en ergot de coq. Abdomen allongé, plan, pointu en arrière, assez plus long que le céphalothorax. Pattes antérieures beaucoup plus robustes et plus longues que les autres. Tibias antérieurs pourvus de 2-2-2 épines inférieures; les métatarses armés de 2-2; les épines internes des deux articles sont situées sur de petites élévations. Pattes postérieures armées de 2 épines inférieures au sommet et d'une épine aux tibias internes, et d'un verticille de faibles épines au sommet des métatarses.

Céphalothorax rouge, garni d'abondants poils jaunes; les côtés glabres, fauve foncé. Bandeau, chélicères, pattes-mâchoires et pattes antérieures fauve noir. Les autres pattes brunes. Pièce labiale et lames-maxillaires brun foncé; sternum brun foncé dans la moitié antérieure et brun jaunâtre dans la moitié postérieure. Abdomen : face ventrale fauve foncé, la région épigastrique jaune, pourvue d'une grande tache

centrale fauve; dos rouge vif, orné de bandes transversales de poils jaunes. Les pattes-mâchoires ont la patella plus longue que large; le tibia plus court que la patella, pourvu d'une petite apophyse apicale récurvée, dirigée en avant; le tarse un peu plus grand que la patella plus le tibia; bulbe grand, occupant presque toute la face inférieure du tarse, garni d'un stylus très pointu.

Hab. : Rio de Janeiro.

Bianor fasciatus, n. sp. — ♀ 4 mm. — Céphalothorax très élevé, légèrement déprimé en arrière des yeux postérieurs, pourvu d'une strie petite et profonde au niveau des yeux; région thoracique fortement déclive; région céphalique presque aussi longue que la thoracique, inclinée en avant, beaucoup plus étroite en avant qu'en arrière. Groupe oculaire beaucoup plus large en arrière qu'en avant, aussi large en arrière que le céphalothorax; les petits yeux du deuxième rang environ deux fois plus rapprochés des yeux latéraux antérieurs que des postérieurs. Ligne des yeux antérieurs un peu récurvée. Bandeau plus large que les yeux médians antérieurs, un peu pileux. Sternum très étroit en avant, les hanches antérieures presque contiguës. Pièce labiale beaucoup plus longue que large. Marge inférieure des chélicères armée d'une robuste dent. Abdomen ovale-allongé, régulièrement arrondi en avant et en arrière. Pattes antérieures beaucoup plus robustes; leur fémur est claviforme; leur patella presque aussi longue que le tibia; le tibia armé de 2-2-2 épines inférieures, orné d'une frange inférieure de longs poils, entre les épines; les métatarses avec 2-2 épines inférieures. Pattes postérieures mutiques.

Céphalothorax coriacé, chagriné, fauve noir, garni de poils simples et de minces squamules argentés, abondants. Chélicères, sternum, pièce labiale et lames maxillaires fauve noir. Pattes antérieures fauves, la frange tibiale noire, les métatarses bruns, pourvus d'un anneau noir au sommet; les autres pattes presque noires, ornées de minces anneaux bruns sur la base des fémurs, des métatarses et des tarses et pourvues de taches brunes sur les patellas et les tibias. Abdomen cocciné; de chaque côté il y a 4 minces bandes pâles, inclinées, presque contiguës sur la ligne médiane; au bord antérieur il y a une bande pâle dirigée en arrière, touchant la première bande inclinée latérale. Face ventrale coccinée, ornée de deux bandes longitudinales pâles.

Hab. : Pinheiro (État de Rio de Janeiro).

Balmaceda biteniata, n. sp. — ♀. 5 mm. — Céphalothorax bas et plan, chagriné, légèrement déprimé en arrière des yeux pos-